

Vlaanderen Schaakt Digitaal

Het VSF-ledenblad verschijnt op de 1e van elke maand

Inhoudstafel

VSD 2022 - 07

pagina 2	:	Summiere toernooi-kalender
pagina 3	:	Maak geen fouten
pagina 5	:	Combi alert
pagina 6	:	In de aanval !
pagina 7	:	De strategie van de 2 zwaktes
pagina 10	:	Waarom niet ?
pagina 12	:	Pionneneindspel : de oppositie
pagina 15	:	32e NATO Chess Championship

Redactie/auteur: Jan Gooris

mag niet openbaar op het Internet geplaatst
worden



vlaanderen.schaakt.digitaal@gmail.com

Verantwoordelijke uitgever:

VSF vzw
schaakfederatie.be

Maatschappelijke zetel:
Kattenbroekstraat 1
9310 Aalst



Summiere toernooi-kalender 2022

20 – 24 Jul	43e Open van Gent www.KGSRL.be	Gent
07 – 11 Aug	37e Open van Geraardsbergen https://vanpiontotdame.wixsite.com/vptd	Geraardsbergen
13 – 19 Aug	Brugse Meesters www.brugsemeesters.be	Brugge
03-04-10 Sep	Vlaams Jeugdkampioenschap 2022	Mechelen

Europees kampioenschap seniorenteam 26 Okt - 5 Nov

Van 26 oktober tot 5 november vindt het Europees Kampioenschap voor Seniorenteams plaats in Dresden. Er is plaats voor meerdere Belgische ploegen in elke categorie (50+ en 65+).

<https://www.europechess.org/european-senior-team-chess-championship-2022-official-invitation/>

Interesse ? inschrijven tot 08 juli bij Marcel Van Herck (mvh361@gmail.com).

Sterke stijging aantal leden

Bij het afsluiten van het seizoen 21/22 noteren we een sterke stijging in het aantal leden in vergelijking met vorig jaar (VSD 2021-12). VSF telt nu 3305 VSF-leden en 151 instapschakertjes. Ook bij de andere deelfederaties (FEFB en SVDB) noteren we deze stijgende tendens. De hier bijgevoegde tabel geeft een overzicht van de evolutie over de jaren 2015 tot 2022.

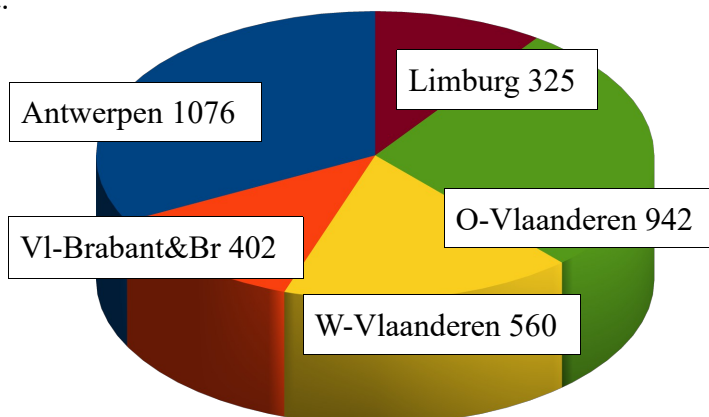
	31/05/15	31/05/16	31/05/17	31/05/18	31/05/19	31/05/20	31/05/21	31/05/22
VSF	3007	3130	3169	3225	3204	3313	2507	3305
FEFB	1445	1372	1395	1482	1471	1430	973	1600
SVDB	460	437	389	412	419	399	169	363
= KBSB	4912	4939	4953	5119	5094	5142	3649	5268

Indien we even inzoomen bij VSF noteren we een gunstige evolutie want in vergelijking met 2018 (VSD 2018-12) zijn er nu 97 clubs (8 clubs meer) waarvan er slechts 13 clubs zonder enige jeugdaansluiting zijn. Een gunstige evolutie dus. De top 3 van de grootste VSF-clubs geeft :

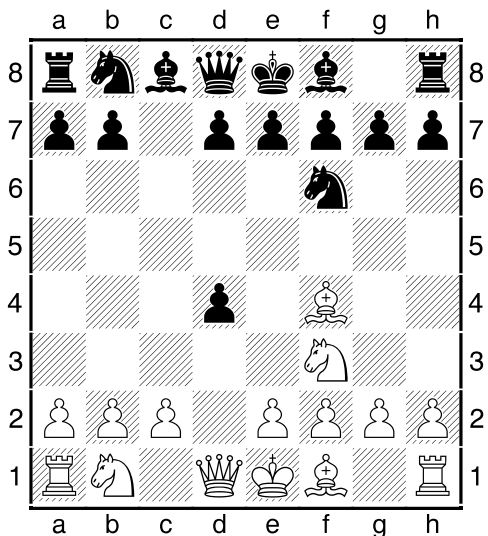
1. Gentse (401) 198 leden
2. Leuven Centraal (230) 116 leden
3. Chesspirant (436) 112 leden

Een overzicht per Liga (seniors+jeugd) geeft:

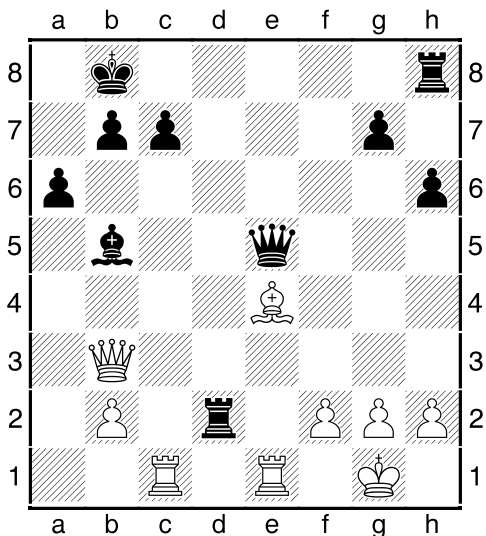
Antwerpen	668 + 408
Vl-Brabant&Br	257 + 145
W-Vlaanderen	390 + 170
O-Vlaanderen	679 + 263
Limburg	246 + 79
Totaal	2240 + 1065



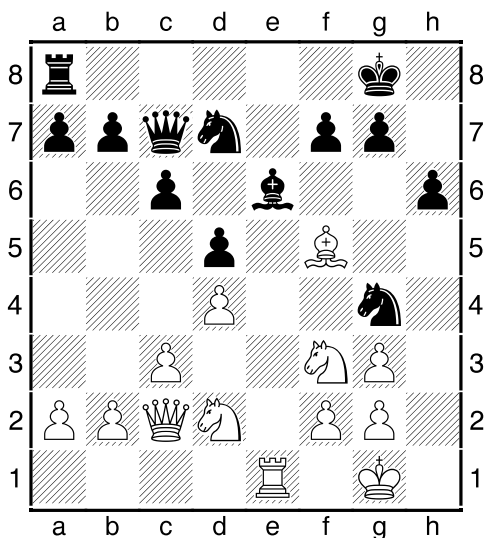
Maak geen fouten



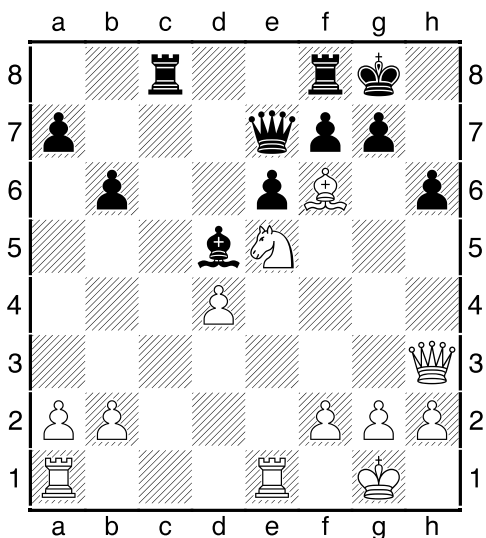
F1: Kies uit 1.Dxd4 of 1.Pxd4 of 1.LxPb8.



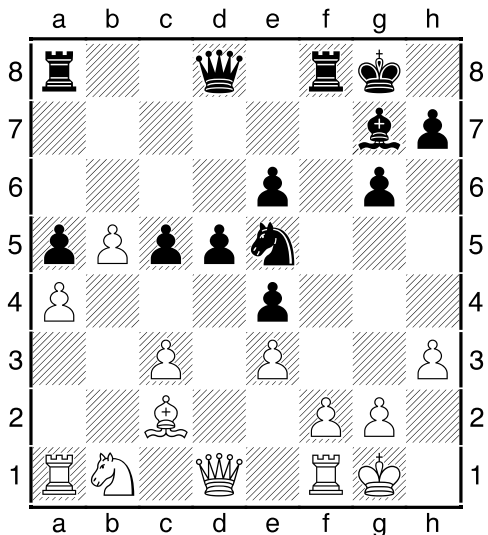
F4: Kies uit 1.Tc2 of 1.Lxb7 of 1.Dc3.



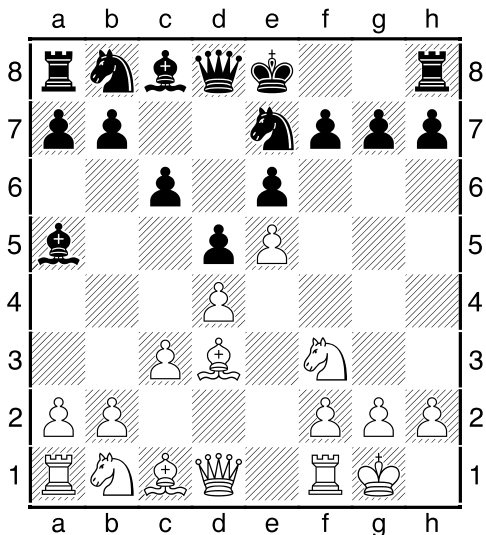
F2: Kies uit 1...LxLf5 of 1...Dd6 of 1...Te8.



F5: Kies uit 1...DxLf6 of 1...gxLf6.



F3: Kies uit 1.Ta3 of 1.Pd2 of 1.Dd2.



F6: Kies uit 1...Dc7 of 1...0-0 of 1...b6.

F1	Niet zo moeilijk als je het ziet. De fout is 1.Pxd4? waarop 1...e5! (pionvork) 2.Lxe5 Da5+ (de pointe is deze dubbelaanval) en 3...DxLe5 volgt. Beide andere zetten (1.Dxd4 en 1.LxPb8) zijn speelbaar.
F2	Dat 1...Te8?? een grote fout is wegens 2.LxPg4 LxLg4? 3.TxTe8+ had je natuurlijk gezien, maar zag je ook dat 1...Dd6? fout is wegens 2.TxLe6!! en 3.LxPg4 waarbij wit 2 stukken wint voor een Toren. Enkel 1...LxLf5 is "goed genoeg".
F3	De beste zet is 1.Pd2 maar ook 1.Ta3 is nog aanvaardbaar. Een grote fout is 1.Dd2? wegens 1...Pf3+!! 2.gxPf3 Dg5+ 3.Kh2 Txf3 4.Tg1 Le5+ en wit loopt mat in enkele zetten.
F4	Na 1.Lxb7 staat wit mogelijk iets slechter maar nog niet totaal verloren. Het wordt moeilijk na 1.Dc3?! DxDe3 waar wit 1 pion minder heeft. Hij is echter volledig verloren na de blunder 1.Tc2?? wegens 1...DxLe4 !! en stukverlies want 2.TxDe4?? Td1+ loopt mat.
F5	De beste zet is verrassend 1...DxLf6! zodat er na 2.Pd7 Dxd4 3.PxTf8 Tc2! kan volgen waarmee zwart het initiatief krijgt (er dreigt immers 4...Dxf2+ 5.Kh1 Lxg2+) en er mogelijk een 2e witte pion zal sneuvelen. Echt fout is 1...gxLf6?? en Kg8 staat in een schietkraam 2.Pg4 f5? 3.Pxh6+ Kg7 4.Pxf5+ en Damewinst want pion e6 staat gepend.
F6	Een blunder is natuurlijk 1...b6?? wegens 2.b4 en La5 gaat verloren. Moeilijker te zien is dat ook 1...0-0? een fout is vanwege 2.Lxh7+!! KxLh7 3.Pg5+ en zowel 3...Kg8 4.Dh5 als 3...Kg6 4.Dg4 geven wit het betere spel. De speelbare zet is hier dus 1...Dc7 .

43e Open van Gent

Open 20 tot 24 juli 9 rondes (90'+30"/zet)

55+ 20 tot 24 juli 5 rondes (90'+30"/zet)

4-kamp 22 tot 24 juli 6 rondes (45'+15"/zet)

www.KGSRL.be

37e Open van Geraardsbergen

7 tot 11 augustus : 9 rondes (Fide-rated)

en 3 neventoernooien:

Fide Rapid 1 Ma 8 aug om 20u30

Fide Rapid 2 Di 9 aug om 20u30

Fide Blitz Wo 10 aug om 21u00

<https://vanpiontotdame.wixsite.com/vptd>

VSD-direct : met VSD-direct krijg je VSD direct toegestuurd. Doe het op:

https://docs.google.com/forms/d/e/1FAIpQLScRQu9GUDiyhS79HbaH4U2gTL4c3Vwm8G-ZVTNYeoXeq9t2qw/viewform?usp=sf_link



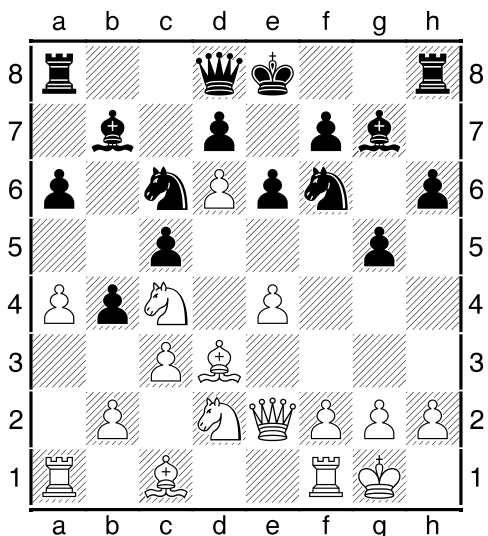
Verzekering

Al de VSF-schakers zijn verzekerd bij ARENA.

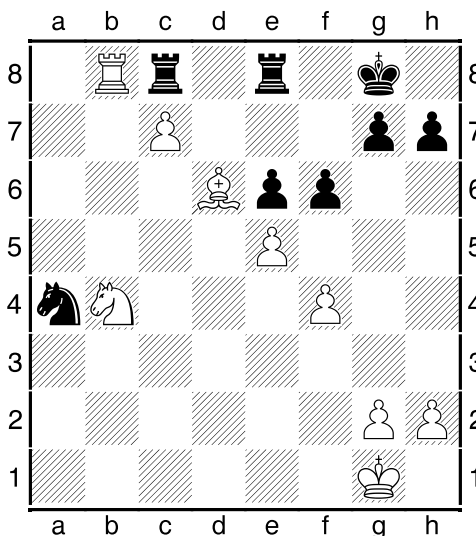
Details: [VSF google-drive](#)

Combi alert

Enkele combi-fragmenten uit het Vlaams kampioenschap 2022.



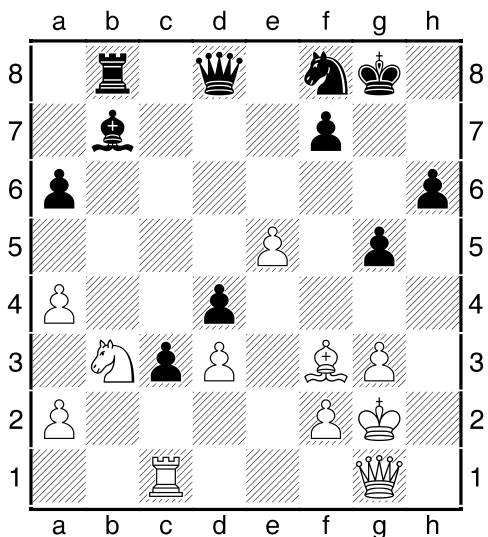
Wit aan zet.



Wit aan zet.

Boucquet – Chaerle (R1)

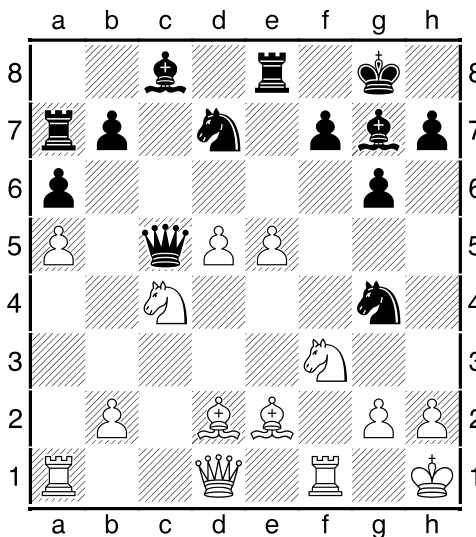
Zoek altijd naar de zwakke beestjes, en hier is dit pion c5. Dus volgde er **14.Pb3!** en wit veroverde pion c5 en won enkele zetten later.



Zwart aan zet.

Maerevoet – Van Kessel (R2)

32.Pc6! en opgave want er dreigt zowel 33.Pe7+ als 33.Pa7 telkens met materiaalwinst.



Wit aan zet.

Verhaeren – Maerevoet (R1)

Na **33...LxLf3+** **34.KxLf3 Dd5+** gaf wit op want nu hij de e5-pion verliest staat hij machteloos tegenover de gevaarlijke en gedekte vrijpion op c3.

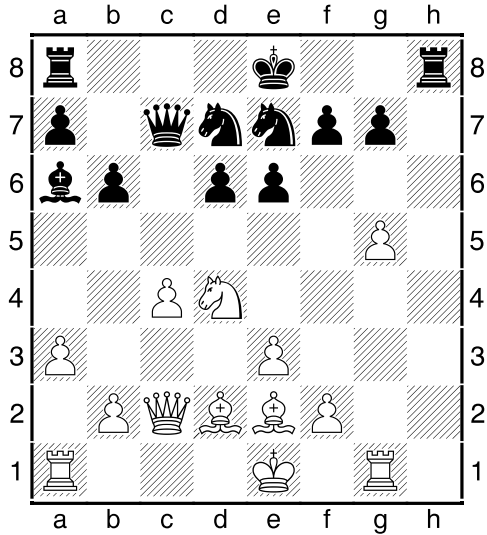
Dreelinck – Dauw (R4)

De zwarte stelling oogt een beetje chaotisch met die ongelukkige Ta7. Wit profiteerde hier mooi van met **22.h3!** zodat er na 22...Pgxe5? 23.Le3! en 24.LxTa7 kan volgen. Zwart probeerde nog te ontsnappen met het inventieve **22...Pdx e5** maar kwam na **23.PfxPe5** toch in een verloren stelling.

In de aanval !

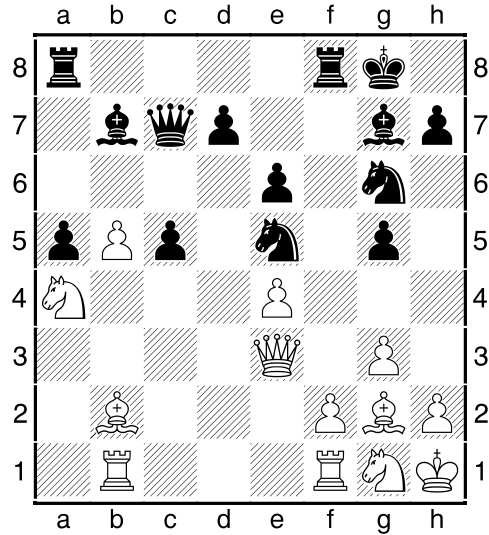
Twee aanvalsfragmenten uit het Vlaams kampioenschap 2022.
 Zoek telkens een krachtige aanvalszet.

Leenhouts – Stinis (R3)



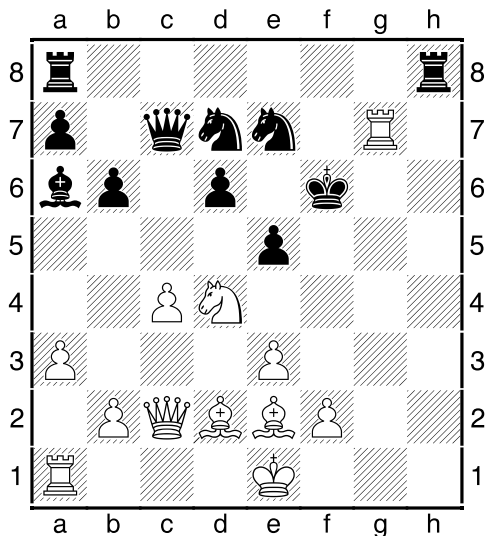
Wit aan zet.

Van Kessel – Dauw (R6)



Zwart aan zet.

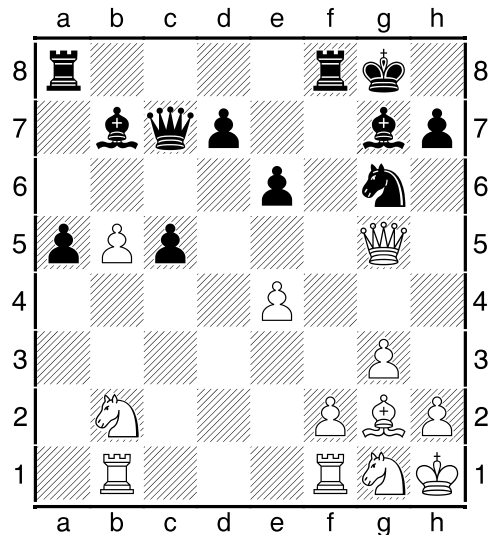
Na **19.g6!!** deze mooie zet breekt de zwarte Koningsstelling open.
19...e5 20.gxf7+ Kxf7 21.Txg7+ Kf6 en natuurlijk niet **21...KxTg7?** **22.Pe6+!**



Wit aan zet en het lijkt er op dat wit zich vergaloppeerd heeft.

22.0-0-0!! exPd4 23.Tdg1! een bijkomende aanvaller wordt in stelling gebracht en wit won in de verdere bestorming de partij.

21...Pc4! en plotseling breekt het onweer los.
22.Dxg5 Pxb2 23.Pxb2 diagram



Zwart aan zet.

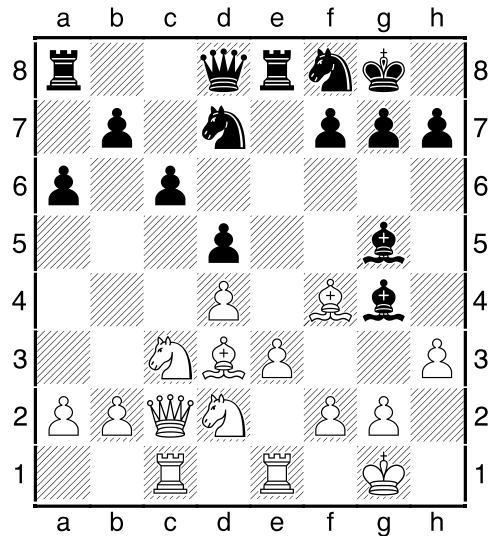
23...a4! de pointe ! In combinatie met de steun van Lg7 is deze pion-opmars beslissend.
24.Pc4 a3 25.e5 teneinde de invloed van Lg7 op veld a1 te stoppen.
25...a2 26.Tbe1 Lxg2+ 27.Kxg2 Db7+ 28.Kh3 Dxb5 29.Pd6 Db2 30.Pc4 Dc3 31.Tc1 a1D en opgave.

De strategie van de 2 zwaktes

De strategie van de 2 zwaktes is niet spectaculair en eerder saai maar een handelsmerk van sterke spelers. Als je ervan het slachtoffer wordt is het zelfs deprimerend omdat je nauwelijks kansen krijgt en langzaam ten onder gaat.

Het algemeen idee is dat je als "aanvaller" ergens een zwakte bij de tegenstander stevig onder druk zet waardoor hij daar in het defensief geraakt en jij alléén het initiatief hebt. Vervolgens probeer je elders op het bord een bijkomende zwakte uit te lokken waardoor je daarna afwisselend beide zwaktes kan bestoken totdat hij "kraakt" en in de fout gaat.

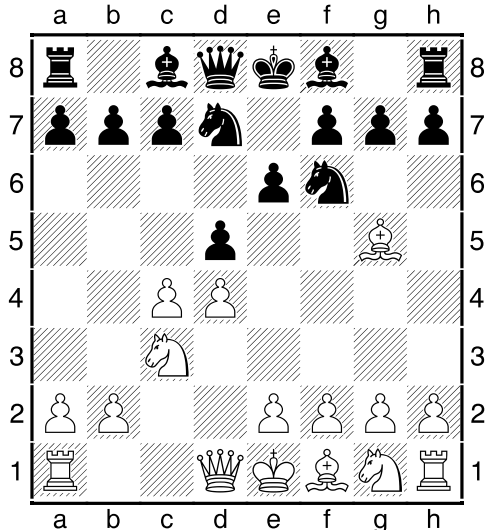
Er zijn zo mooie partij-voorbeelden van o.a. Capablanca maar hier volgt er eentje van de Pool-Belg Akiba Rubinstein waarin de bewuste strategie intreedt vanaf zet 30.



Zwart aan zet, **15...Lh5** of **15...LxLf4** ?

Rubinstein – Takacs (1926)

1.c4 Pf6 2.d4 e6 3.Pc3 d5 4.Lg5 Pbd7



Wat te denken van **5.cxd5 exd5 6.Pxd5** en pionwinst ?

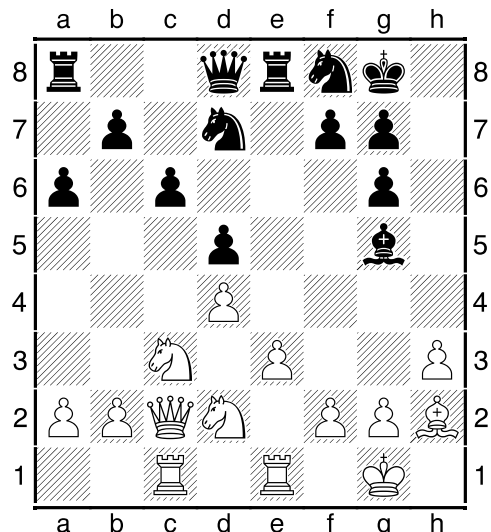
Deze voortzetting is een goed gekende blunder vanwege **6...PxPd5!! 7.LxDd8 Lb4+ 8.Dd2 (enige) LxDd2+ 9.KxLd2 KxLd8** en zwart wint een stuk.

Vandaar dat wit dus verder zet met ...

5.e3 Le7 6.Pf3 0-0 7.Tc1 c6 8.Dc2 a6 9.cxd5 exd5 10.Ld3 Te8 11.0-0 Pf8 12.Tfe1 Lg4 13.Pd2 P6d7 14.Lf4 Lg5 15.h3

15...Lh5 een blunder is immers **15...LxLf4??** 16.exLf4 en Lg4 gaat verloren na 16...Le6 17.f5 of 16...Lh5 17.g4 Lg6 18.f5. **16.Lh2** en weer dreigt er 17.f4 -18.g4 en 19.f5 en stukverlies.

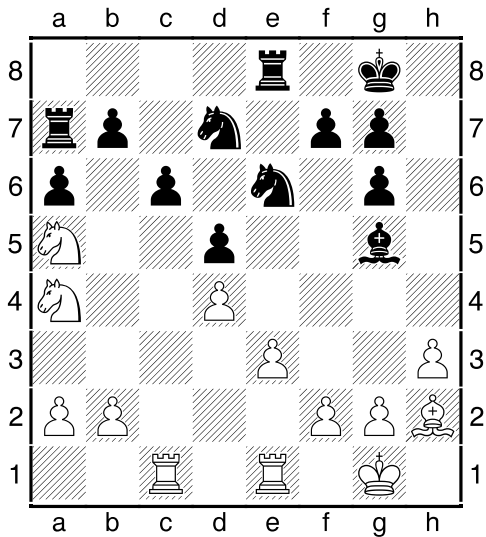
16...Lg6 17.Lxg6 hxg6



Wat te denken van een minoriteits-aanval op de Dame-vleugel, ttz b4-a4-b5 en bxc6 zodat zwart met een zwakke c-pion zit opgezadeld ?

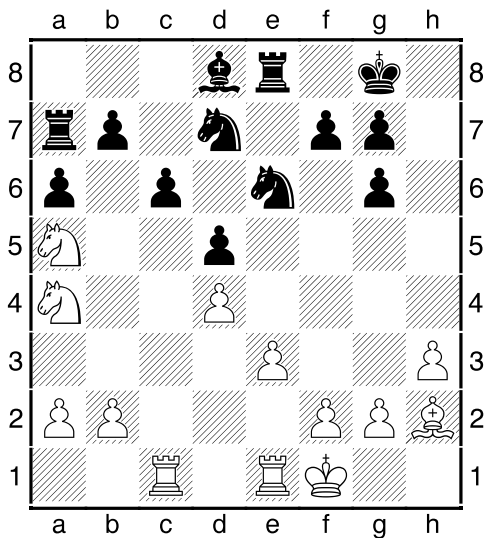
Die zwakte op c6 zou zwart weinig problemen opleveren OMDAT wit een zwart-velderige looper heeft en die dus de zwakke c-pion (die op wit staat) niet kan aanvallen.

18.Db3 Db6 19.Pa4 Dxb3 20.Pxb3 Pe6
 21.Pa5 hiermee lokt wit de zwarte Toren naar
 een slecht veld.
 21...Ta7



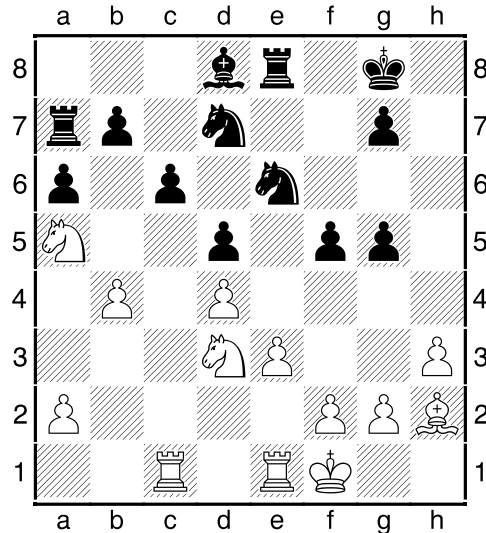
Wit aan zet, speel je **22.Tc3** of iets anders ?

22.Kf1 in voorbereiding op een mogelijk
 23.Tc3 want direct **22.Tc3?** is fout wegens
 22...Pxd4! pionwinst (23.exPd4?? TxTe1#).
22...Ld8



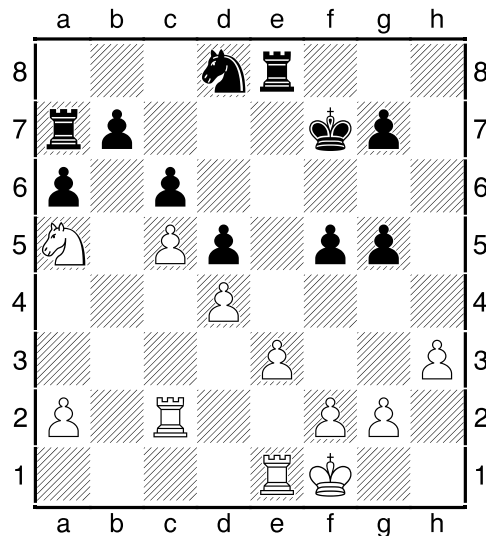
Wat te denken van **23.b4** ?

23.b4 een goede zet die de Dame-vleugel
 verder controleert want na 23...LxPa5?!
 24.bxLa5 heeft wit een half-open b-lijn met
 grote druk op b7.
23...f5 24.Pb2 op weg naar het meer centrale
 veld d3 met meer mogelijkheden.
24...g5 25.Pd3



Is **25...f4** goed genoeg ?

25...Kf7 zwart speelt terecht eerst ...Kf7 zodat
 Te8 verdedigd staat omdat het overhaaste
25...f4? faalt op 26.exf4 Pxd4?? 27.TxTe8+.
26.Tc2 Lb6 27.Ld6 Pd8 28.Pc5 Pxc5
29.Lxc5! zo ontstaat er een half-open b-lijn
 waardoor wit de pion b7 kan bestoken.
29...Lxc5 30.bxc5

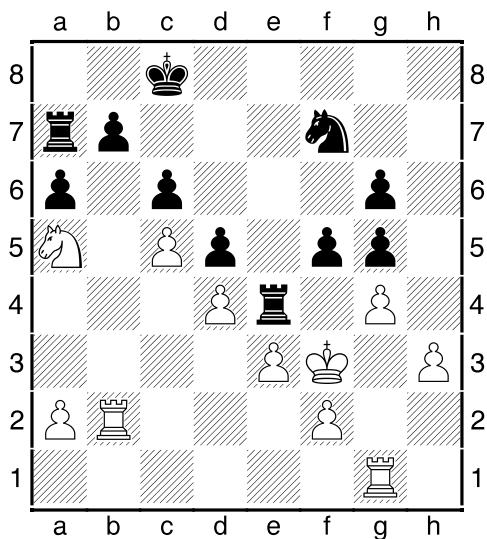


Wit heeft met zijn laatste zet **30.bxLc5** de pion
 b7 erg zwak en immobiel gemaakt.
 Om dit kleine voordeeltje nu te kunnen
 verzilveren moet wit nu in:

- 1e fase, de zwakte b7 onder grote druk zetten
- 2e fase, een 2e zwakte creëren bij zwart
- 3e fase, drukken tot de verdediging kraakt

30...Ke7 31.Tb2 Kd7 32.Teb1 einde fase 1
32...Kc8 33.Ke2 Te7 34.Kf3 begin fase 2

34...Te4 35.g4 g6 36.Tg1 Pf7



Wit aan zet. Hoe die 2e zwakte uitlokken ?

37.h4! einde fase 2. Met dit pionoffer krijgt Tg1 een open g-lijn en dit in schril contrast met de zwarte sukkelaar op a7. Wit heeft hiermee een 2e zwakte geschapen die zwart verder in de problemen brengt. Rubinstein oordeelde hier dat het witte initiatief op termijn wel zijn vruchten moet afwerpen.

37...gxh4 of anders **37...fxg4+** **38.Txg4 TxTg4** **39.KxTg4** en **Tb2** kan via b1-g1 binnen vallen. **38.gxf5 gxf5**

Anecdote: hier gebeurde een klein incident.

De partij werd hier namelijk onderbroken voor het avondmaal en Rubinstein deed zijn zet onder enveloppe. Bij het hervatten van de partij kwam Rubi iets te laat en had de toernooileider de enveloppe geopend en de zet Tg2 uitgevoerd. Rubi reclameerde daarop dat hij Tg7 had geschreven en na enige discussie en verdere bewijsvoering kwam er dan toch Tg7 op het bord. (Bron = Rubinsteins Chess masterpieces/100 selected games)

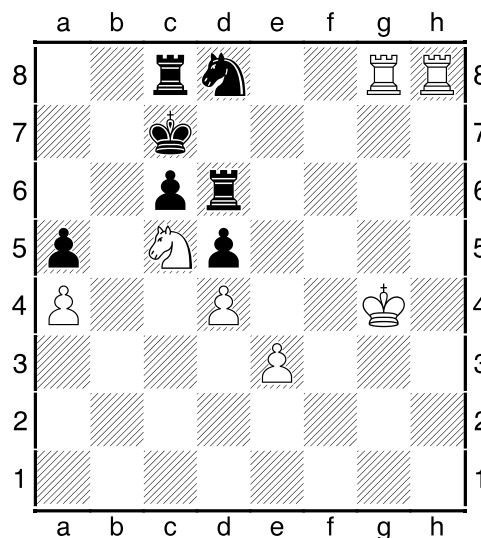
39.Tg7 Pd8 40.Tg8 f4 41.Th8 fxe3 42.fxe3 Kd7 43.Tg2 Te8 44.Txh4 Te7 45.Th8 Kc7 46.Tgg8 Td7 47.Pb3 a5 48.Pc1 op weg naar betere velden zoals e5.

48...Ta8 en eindelijk kan deze Toren zich mengen in het debat, maar het is veel te laat.

49.Pd3 b5? zwart probeert zich los te rukken maar nu komt veld c5 vrij voor Pd3.

50.cxb6+ Kxb6 51.Pc5 Td6 52.a4 Tc8 53.Kg4! en zwart gaf op want zijn stelling is hopeloos.

Hoe zou je bijvoorbeeld verder zetten na **53...Kc7** (analyse)



Analyse: wit aan zet.

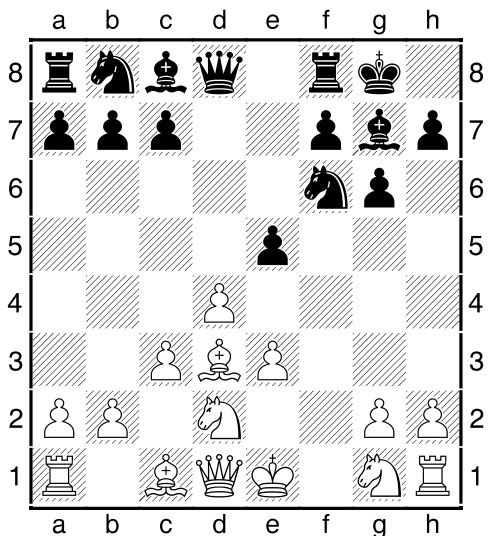
54.Th7+ Kb8 55.Tgg7!! en zwart heeft niets zinnigs meer tegen **56.Pa6+** en **57.Ta7#**.

Voor de historici :

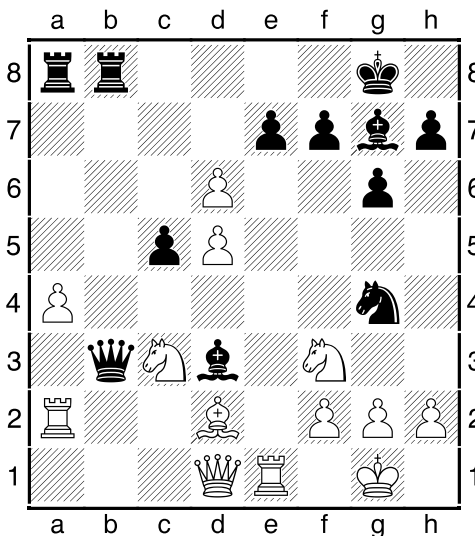
Akiba Rubinstein, geboren in 1880 in het toenmalige Rusland, vandaag Polen, was een wereldtopper die in 1925 naar België (Antwerpen) verhuisde en vanaf toen regelmatig deelnam aan het Belgische schaak. In 1932 stopt hij echter om gezondheidsredenen met het professioneel schaak en hij overleed in 1961. (Zie ook het nummer van 15 jan 2021).

Takacs Sandor, geboren in 1893 in het toenmalige Oostenrijk-Hongarije is overleden op 39-jarige leeftijd te Budapest in 1932 en dit net 3 dagen nadat onze Belgische topper Edgard Colle (1897-1932) was overleden !! Takacs was een Hongaarse topschaker die enkele internationale toernooien won (o.a. Budapest 1925 en Hastings 28/29) en in het voorjaar van 1930 verblijft hij zelfs een tijdje in Antwerpen waar hij deelneemt aan enkele toernooien zoals "Antwerpen 1930" – Interclub en "Antwerpen – Rotterdam 1930". (Zie website Belgian Chess History).

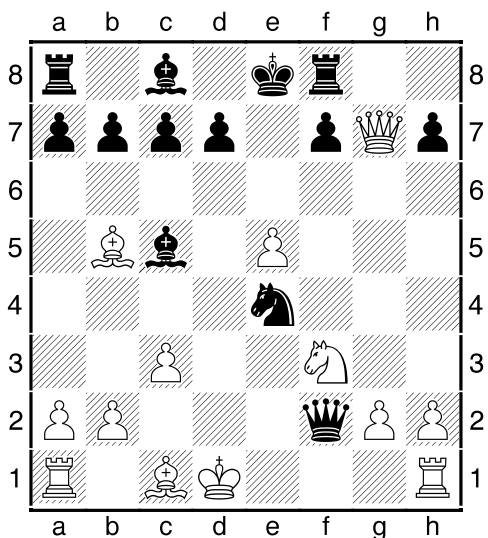
Waarom niet ?



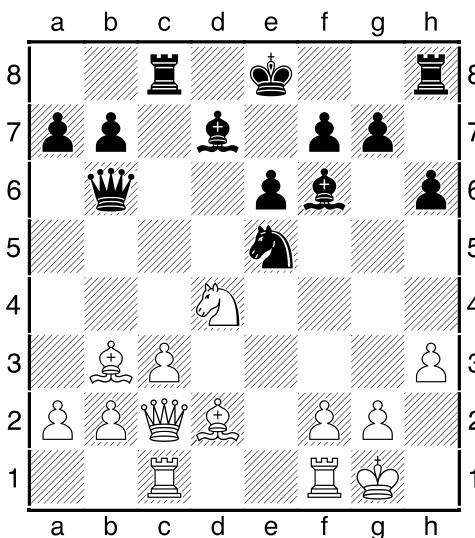
W1 : Waarom niet 1.Pe4 ? (opwarming)



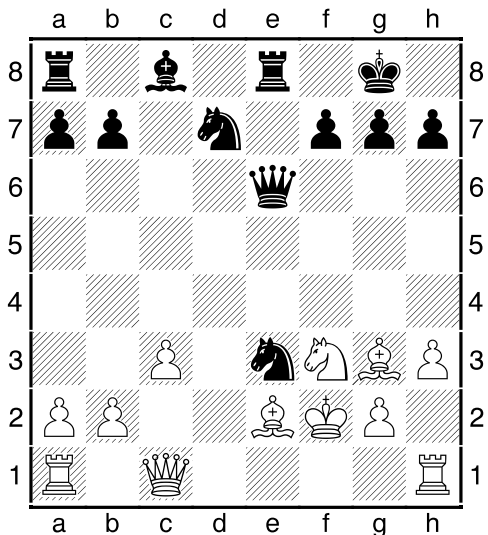
W4 : Waarom niet 1...exd6 ?



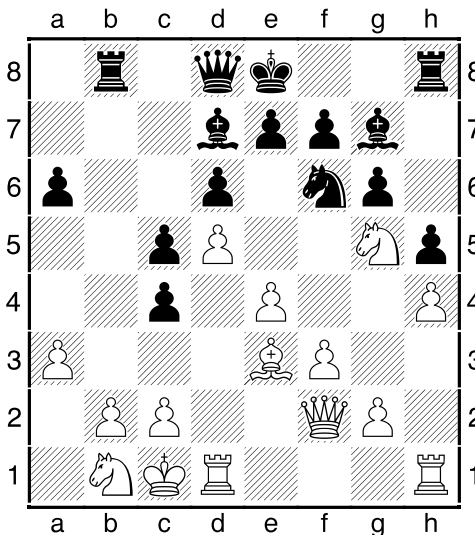
W2 : Waarom niet 1...c6 ?



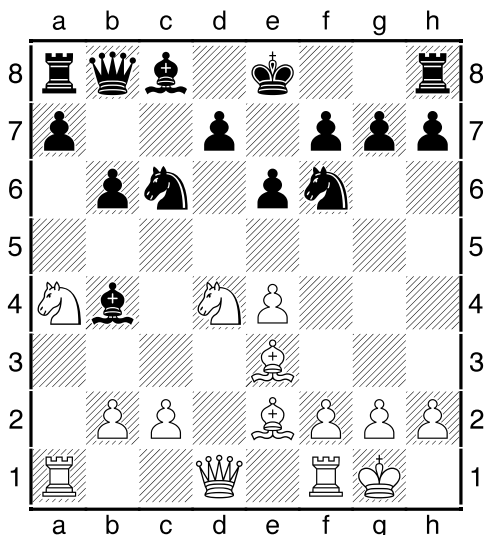
W5 : Waarom niet 1...Lb5 ?



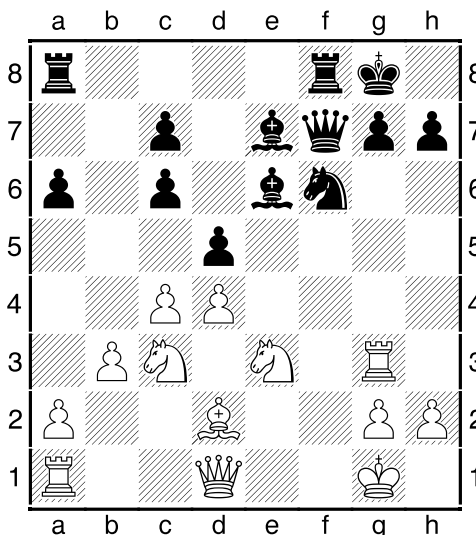
W3 : Waarom niet 1...Pxc2 ?



W6 : Waarom niet 1.Ld2 ? (mooi)



W7 : Waarom niet 1...Pxe4 ?



W8 : Waarom niet 17.Df3 ?

W1	Wegens <u>1...PxPe4!</u> <u>2.LxPe4 Dh4+</u> en <u>3...DxLe4</u> .
W2	Wegens <u>2.Tf1!</u> (= sterke tegenaanval) en Dameverlies
W3	Wegens <u>2.Pd4!</u> <u>Dd5</u> <u>3.Lf3!</u> en wit kan Pg2 veilig slaan.
W4	Wegens <u>2.Te8+</u> <u>Lf8</u> (2...TxTe8 3.DxDb3) <u>3.DxDb3</u> <u>TxDb3</u> <u>4.TxTa8</u>
W5	Wegens <u>2.PxLb5</u> <u>DxPb5</u> <u>3.La4</u> en Damewinst.
W6	Wegens <u>1...Pxe4!!</u> en Damewinst want <u>2.fxPe4?</u> <u>Lxb2</u> mat.
W7	Wegens <u>2.PxPc6</u> <u>dxPc6</u> <u>3.Dd4</u> en dubbelaanval op Lb4 en Pe4.
W8	Wegens <u>17...Ld6!</u> <u>18.Tg5 h6</u> en wit verliest materiaal.

BRUGSE MEESTERS 2022 van 13/8 tot 19/8

FIDE-toernooi : 9 rondes (90 min + 30sec/zet) – Open en U1800 reeks

Prijzen Open : 1200-700 -500 -350-225-150-100-60

Prijzen U1800: 400-250-200-150-120-100-80-60 en Elo-categorieprijzen

Deelname : 50€ tot 1/7 daarna 55€

FM, jeugd 30€ tot 1/7, daarna 35€

IM, GM gratis

Locatie: St-Jozefinstituut

Noordzeestraat 46, 8000 Brugge

Alle info en inschrijven op www.brugsemeesters.be



Pionneneindspel : de oppositie

Het goed beheersen van het begrip “oppositie” is een belangrijke troef in het diepe pionneneindspel. Het voordeel van de oppositie duikt op wanneer er zetdwang ontstaat. Eerst een “introductie” voor zij die er minder mee vertrouwt zijn, en nadien enkele oefeningen.

1. Introductie: Basics

In het diepe pionneneindspel is de oppositie hebben een belangrijk voordeel. Men spreekt over “oppositie hebben” wanneer beide Koningen over een **oneven aantal velden** tegenover elkaar staan (horizontaal of verticaal of diagonaal) en de andere Koning in zetdwang komt omdat er geen andere zinvolle zetten zijn. De oppositie hebben is een voordeel dat **soms** kan beslissen over winst of remise. Hierbij alvast enkele klassieke voorbeelden die je best kent omdat je daarop soms kan terugvallen in je berekeningen.

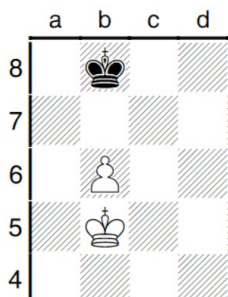


diagram 1

- a. Wit aan zet.
- b. Zwart aan zet.

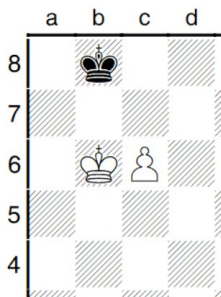


diagram 2

- a. Wit aan zet.
- b. Zwart aan zet.

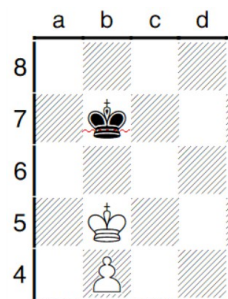


diagram 3

- a. Wit aan zet.
- b. Zwart aan zet.

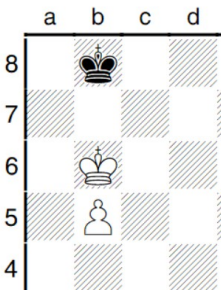


diagram 4

- a. Wit aan zet.
- b. Zwart aan zet.

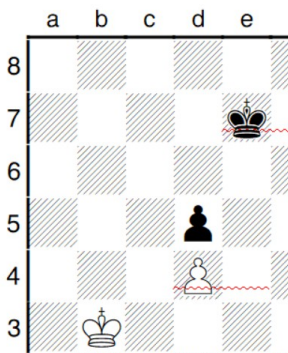


diagram 5

- a. Wit aan zet.
- b. Zwart aan zet.

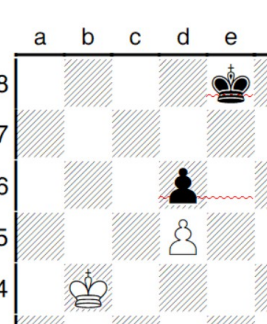


diagram 6

- a. Wit aan zet.
- b. Zwart aan zet.

1.a. Bij goed spel houdt zwart remise. Op **1.Ka(c)6** volgt **1...Ka(c)8** (telkens oppositie) en op **1.Ka(c)5** volgt **1...Kb7!!** doch **1...Ka(c)8??** verliest.

1.b. Remise bij goed spel van zwart, tzt. **1...Kb7!** want zwart mag enkel naar a8 of c8 gaan na de zet **Ka6** of **Kc6** (bereikt oppositie).

2.a. Aangezien wit aan zet is, heeft zwart hier de oppositie, en dit volstaat voor remise want **1.c7+ Kc8 2.Kc6** is pat.

2.b. Wit heeft nu de oppositie **en** een pion meer. Wit wint na **1...Kc8 2.c7 Kd7** (zetdwang) **3.Kb7** en promotie volgt. Ook **1...Ka8 2.Kc7!** (**2.c7??** pat) **Ka7 3.Kd8** wint.

3.a. Zwart heeft hier het voordeel van de oppositie en er volgt op **1.Kc5 Kc7** of **1.Ka5 Ka7** en zwart behoudt dus de oppositie en wit kan dan enkel type diagram 1 of diagram 2a bereiken waarbij zwart remise kan houden.

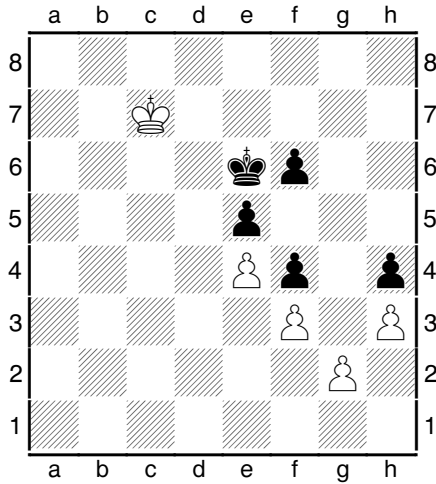
3.b. Indien zwart aan zet is wint wit want **1...Kc7 2.Ka6!** of **1...Ka7 2.Kc6!** en telkens zal de c-pion kunnen promoveren.

4.a + b. Een bijzonder diagram waar **de Koning** voor de pion staat **op de 6e rij**. Dit wint **ALTIJD** voor wit ongeacht wie aan zet is!

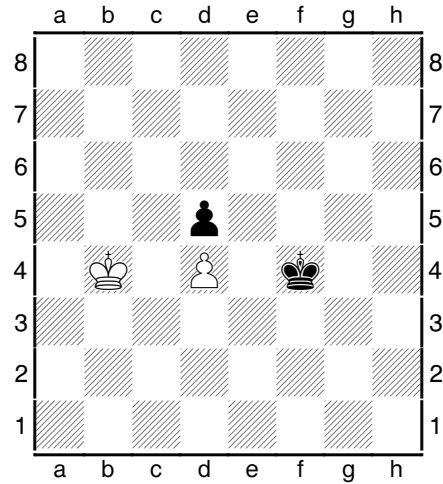
5.a+b. Wit kan de d5-pion veroveren (**1.Kb4 Kd6 2.Kb5** enz.) **MAAR** zwart kan zich redden door na **Kxd5** zelf **...Kd7** (oppositie!) te spelen en type diagram 3.a wordt bereikt.

6.a+b. Wit zal de d6-pion veroveren en wint **ALTIJD** want type diagram 4 is bereikt.

2. Oefeningen



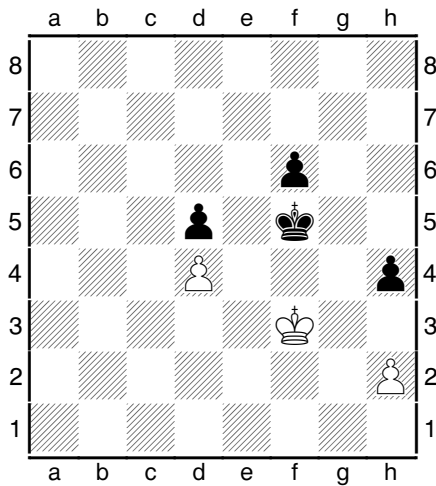
Kies uit **1...Ke7** of **1...f5**.



- a. Wit aan zet.
- b. Zwart aan zet.

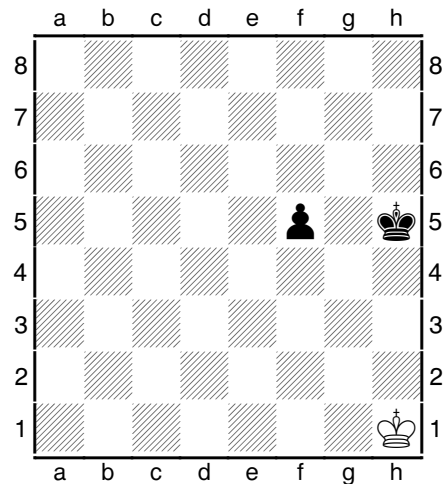
Met **1...Ke7** maakt zwart makkelijk remise omdat hij zo de oppositie heeft t.o.v. Kc7. Verliezend is echter **1...f5?** **2.Kc6!** en wit heeft de oppositie en na **2...fxe5** **3.fxe5** **Kf6** **4.Kd6** gaat pion e5 verloren. Een mooi voorbeeld van het belang van de oppositie.

a. Fout is **1.Kb5?** wat verliest na **1...Ke3** **2.Kc5** **Ke4!** en wit verliest pion d4. Vandaar **1.Kb3** (of Kc3) wat na **1...Ke3** **2.Kc2** ook pion d4 verliest, doch na **2...Kxd4** **3.Kd2!** heeft wit de oppositie waarmee hij remise haalt. (Zie 1. Introductie type diagram 5)



Zwart aan zet.

b. Fout is **1...Ke4?** wegens **2.Kc5** en zwart verliest pion d5 door zetdwang. Andere zetten zoals **1...Ke3** of **1...Kf5** volstaan voor remise.

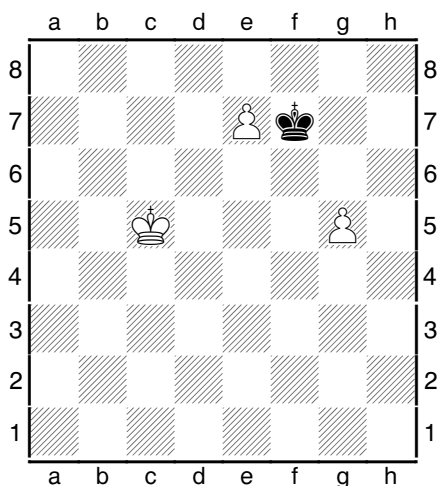


Wit aan zet.

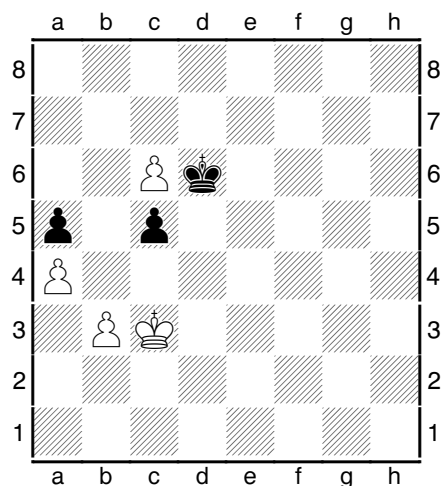
Zwart heeft een pion meer maar wit heeft (voorlopig) de oppositie en dus overlevingskansjes. En inderdaad, na **1...Kg5?** **2.h3** **f5** **3.Ke3** **f4+** **4.Kf2** **Kf5** **5.Kf3** geraakt zwart niet verder en wordt het remise.

Zwart moet Kf3 dus weglokken en hij doet dit met **1...h3!**. Dit brengt Kf3 in zetdwang en na zowel **2.Kg3** **Ke4** als **2.Ke3** **Kg4** wint zwart.

Het is enkel met **1.Kg1!** dat wit remise kan houden zodat hij na zowel **1...Kg4** **2.Kg2!** als **1...Kg5** **2.Kf1!** **Kf4** **3.Kf2!** telkens de oppositie heeft en remise kan afdwingen. (Zie 1.Introductie type diagram 3a)



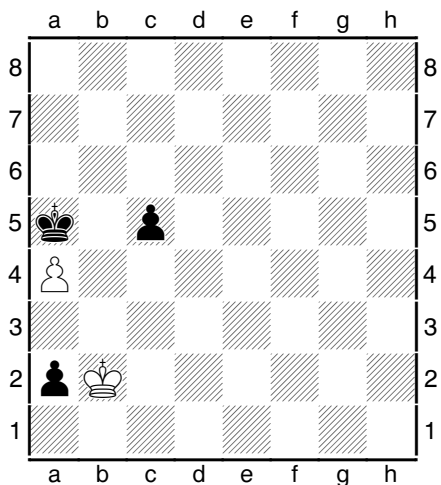
Wit aan zet.



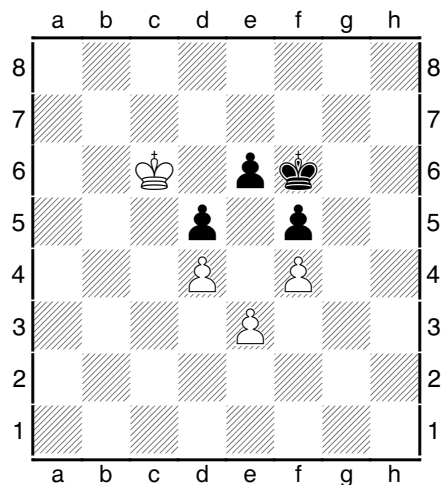
Zwart aan zet.

Wit wint met **1.Kd6 Ke8** en nu **2.Ke5! Kxe7 3.g6!** en na zowel **3...Kf8 4.Kf6** als **3...Ke8 4.Ke6** heeft wit de oppositie (Zie 1.Introductie type diagram 2b) en kan hij pion g6 laten promoveren.

Na **1...Kxc6? 2.Kc4** heeft wit de oppositie en zal pion c5 verloren gaan na bijvb **2...Kb6 3.Kd5** enz.) en later ook pion a5. Zwart moet dus vermijden dat wit de oppositie krijgt en hij doet dit met **1...Kc7!** en nu:
-2.Kc4 Kxc6! (en zwart heeft de oppositie) of **-2.Kd3 Kd6!** (2...Kxc6?? 3.Kc4! en wit wint)



Wit aan zet.



Zwart aan zet.

Na het "normale" **1.Kxa2? Kxa4** heeft zwart een pion meer + de oppositie. Voldoende voor winst. Wit kan echter remise houden met **1.Ka1!! Kxa4** (of **1...Kb4 2.Kb2!**) **2.Kxa2** en wit heeft nu de oppositie (Zie 1.Introductie type diagram 3.a) en dit is net genoeg om remise af te dwingen omdat Ka4 zo geen toegang krijgt tot een sleutelveld (b3-c3-d3).

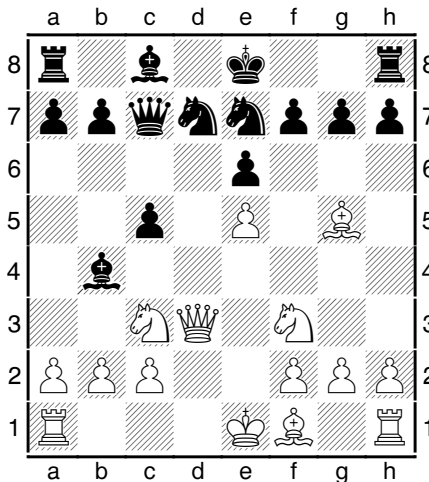
Wit krijgt telkens de oppositie en wint na
 – **1...Kf7? 2.Kd7 Kf6 3.Ke8** of
 – **1...Ke7? 2.Kc7 Ke8 3.Kd6! Kf7 4.Kd7** of
 – **1...Kg7?! 2.Kc7! Kg8 3.Kd6! Kf7 4.Kd7**
 Het is enkel door **1...Kg6!** (= verre oppositie) dat zwart de nederlaag kan vermijden want **2.Kd6(7) Kf6(7)** en wit geraakt niet binnen.

32e NATO Chess Championship

Oktober vorig jaar werd het Nato Chess Championship nog in België georganiseerd, maar nu moest je voor de 32e editie naar het oosten van Europa. Van **27 juni tot 01 juli** werd er in het verre Estland geschaakt, in de stad Tartu op amper 30 km van de Russische grens. Er namen 15 landen deel, waaronder België. Daar waar het de voorbije decennia eerst Duitsland en nadien Polen was die het sterkste team had, is het nu (verrassend) Griekenland dat de plak zwaait.

Je kan alle partijen en uitslagen bekijken op <https://www.natochess.com/2022/index.html>

Hierbij alvast 2 Belgische partijfragmenten (Kocur en Rosseel) en ééntje van de (Griekse) winnaar.



Wit aan zet. Hoe pion e5 verdedigen ?

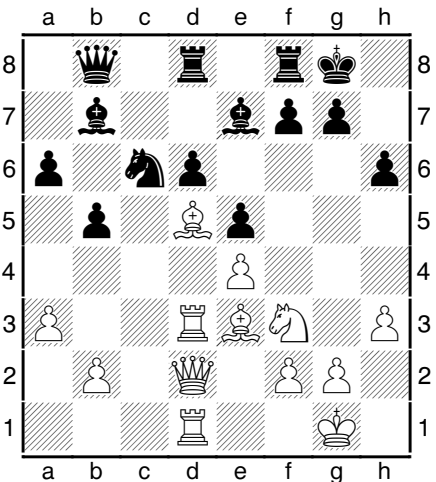
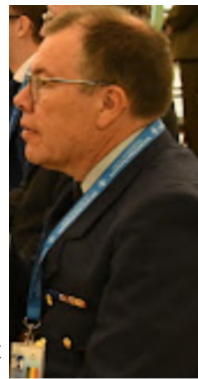
Marc Kocur – Stuhr

Er volgde **11.0-0-0!** en zwart mag pion e5 niet slaan want **11...Pxe5? 12.PxPe5 DxPe5?? 13.Dd8#.**

Zwart probeerde daarom

11...c4?! doch 12.Pb5! cxDd3

13.PxDc7+ en PxTa8 Torenwinst



Wit aan zet.

Kimball Rosseel – Janulionis

Met **19.Lxh6!** won wit een pion want **19...gxLh6?**

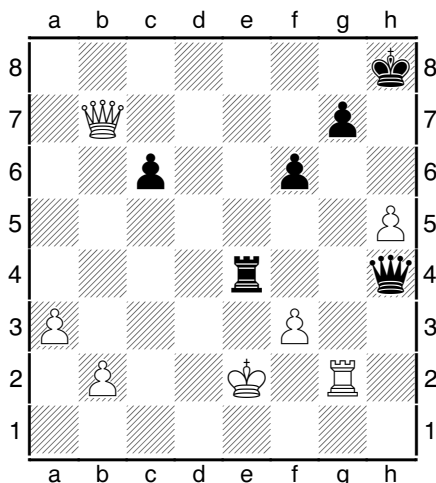
20.Dxh6 en wit kan dan 4

stukken in de mataanval

betrekken (**Dh6 – Ld5 – Pf3** en

Td3) terwijl zwart slechts 1

verdediger (**Le7**) heeft.



Wit aan zet.

Een partijfragment uit R4 van de winnaar, de Griek **Alexandros Papisimakopolous**.

Wit oordeelde dat **36.fxTe4 Dxe4+** en nu **-37.Kf2 Df4+** tot eeuwig schaak leidt **-37.Kd1 DxTg2** ook remise wordt.

Wit koos daarom voor **36.Kd3!** wat zwart voor grote problemen stelt omdat zwart het mat op g7 op geen enkele rationele manier nog kan verdedigen want **36...g5 37.hxg6 e.p.**

Zwart probeerde dan maar **36...Td4+** doch na **37.Kc2** stond zwart “kapot” en gaf hij enkele zetten later op.